

Technische Daten
Dati tecnici
Datos técnicos

LTM 1060/2

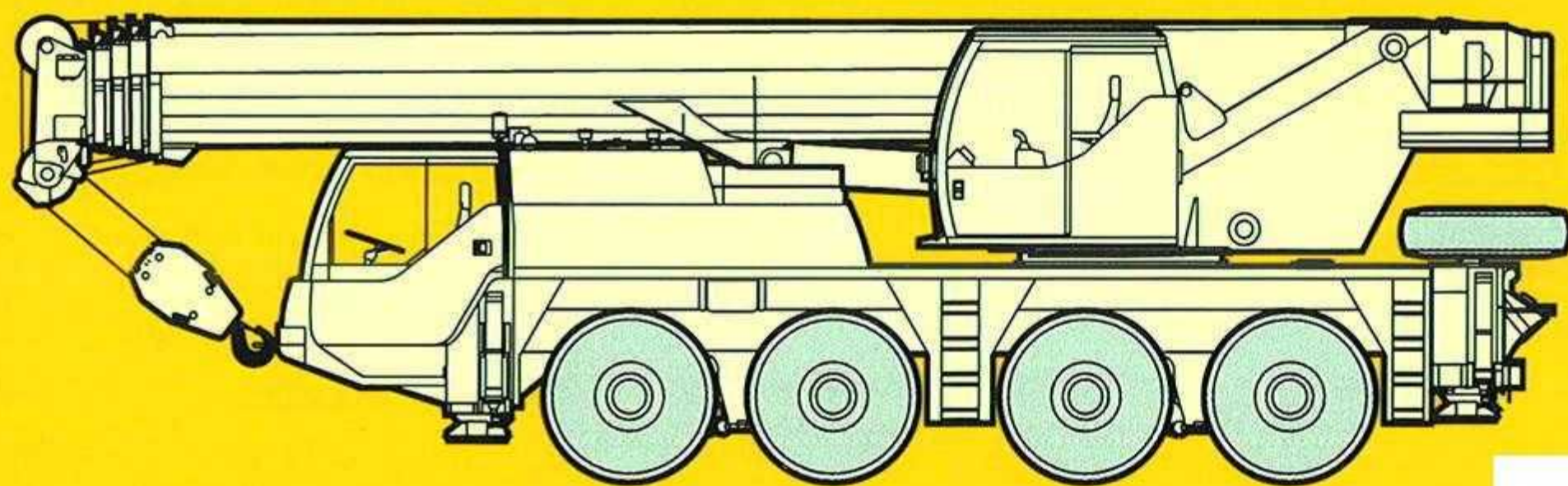
Mobilkran

Gru fuoristrada veloce

Grúa todo terreno rápida

Teleskopausleger
Braccio telescopico
Pluma telescópica

42 m

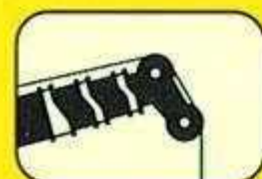


GRUAS
FAM

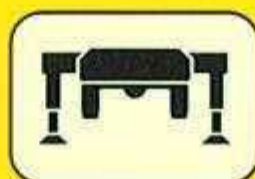
LIEBHERR

Die Traglasten am Teleskopausleger. Portate del braccio telescopico. Tablas de carga con pluma telescópica.

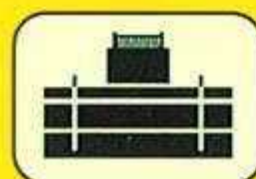
LTM 1060/2



10,9 m - 42 m



360°



12 t

DIN
ISO

m	m										m	
	10,9 m	14,5 m	18 m	21,6 m	25,2 m	28,8 m	32,4 m	35,9 m	39,5 m	42 m		
2,5	60											2,5
3	51	51	45									3
3,5	46,5	46	42	37,5								3,5
4	42,5	42	39	35								4
4,5	38,5	38	36,5	33	27,8							4,5
5	35,5	35	34	31	28,1	25						5
6	30	29,6	29,2	27,2	25,1	22,5	19,8					6
7	25,5	25	24,6	24,2	22,5	20,3	18,3	15,3				7
8	21,6	21,7	21	20,4	19,8	18,5	17	14,3	11,8	10,1		8
9		18,6	18,6	17,1	16,9	16,2	15,6	13,4	11,1	9,5		9
10		15,9	15,9	14,4	14,6	14	13,9	12,6	10,5	9,1		10
12		12,1	12,1	11,4	11,9	10,9	10,9	10,8	9,4	8,2		12
14			9,5	10	9,3	9,2	8,7	8,7	8,5	7,5		14
16				8,1	7,4	7,9	7	7,5	7,2	6,9		16
18				6,8	6,6	6,6	6,2	6,3	6	6		18
20					5,7	5,4	5,2	5	4,7	4,7		20
22					4,7	4,7	4,5	4,3	4	4		22
24						4,1	3,9	3,7	3,4	3,4		24
26							3,6	3,4	3,2	2,9	2,9	26
28								3	2,8	2,5	2,5	28
30								2,6	2,4	2,1	2,1	30
32									2,1	1,8	1,8	32
34										1,5	1,5	34
36										1,3	1,3	36
38											1	38
I	0	46/ 0	92/ 0	92/ 0/ 0	92/ 0/ 0	92/ 0	92/ 0	92/46	92	100	I	
II	0	0/ 0	0/ 0	46/ 0/ 0	46/92/ 0	92/46	92/92	92/92	92	100	II	
III	0	0/ 0	0/46	0/92/46	46/46/92	46/92	46/92	92/92	92	100	III	
IV	0	0/46	0/46	0/46/92	0/46/92	0/92	46/92	46/92	92	100	IV	

* nach hinten ±0° / sul posteriore ±0° / hacia atrás ±0°

TAB 127007.2

Anmerkungen zu den Traglasttabellen.

- Für die Kranberechnungen gelten die DIN-Vorschriften lt. Gesetz gemäß Bundesarbeitsblatt von 2/85: Die Traglasten DIN/ISO entsprechen den geforderten Standsicherheiten nach DIN 15019, Teil 2 und ISO 4305. Für die Stahltragwerke gilt DIN 15018, Teil 3. Die bauliche Ausbildung des Krans entspricht DIN 15018, Teil 2 sowie der F. E. M.
- Bei den DIN/ISO-Traglasttabellen sind in Abhängigkeit von der Auslegerlänge Windstärken von 5 bis 7 Beaufort zulässig.
- Die Traglasten sind in Tonnen angegeben.
- Das Gewicht des Lasthakens bzw. der Hakenflasche ist von den Traglasten abzuziehen.
- Die Ausladungen sind von Mitte Drehkranz gemessen.
- Die Traglasten für den Teleskopausleger gelten nur bei demontierter Klappspitze.
- Traglaständerungen vorbehalten.
- Traglasten über 43,5 t nur mit Zusatzseilrolle.
- Traglast 60 t nur mit Zusatzflasche.

Note alle tabelle di portata.

- Nel calcolo delle sollecitazioni e dei carichi sono adottate le normative tedesche (DIN) in conformità ai più recenti aggiornamenti (febbraio '85): Le portate DIN/ISO sono conformi alla normativa DIN 15019, parte 2° ed ISO 4305. La carpenteria della gru risponde alle normative DIN 15018, parte 3°. La progettazione e la costruzione della gru rispondono alle normative DIN 15018, parte 2° e normative F.E.M.
- Le tabelle delle portate DIN/ISO tengono conto di un vento forza da 5 a 7/Beaufort, a seconda della lunghezza del braccio.
- Le portate sono indicate in tonnellate.
- Il peso del gancio ovvero del bozzello deve essere detratto dai valori di portata.
- Gli sbracci sono misurati dal centro dell'asse di rotazione.
- Le portate del braccio telescopico si intendono solo con falcone smontato.
- Sono possibili modifiche.
- Portate sopra le 43,5 t soltanto con puleggia addizionale.
- Portata 60 t solo con equipaggiamento addizionale.

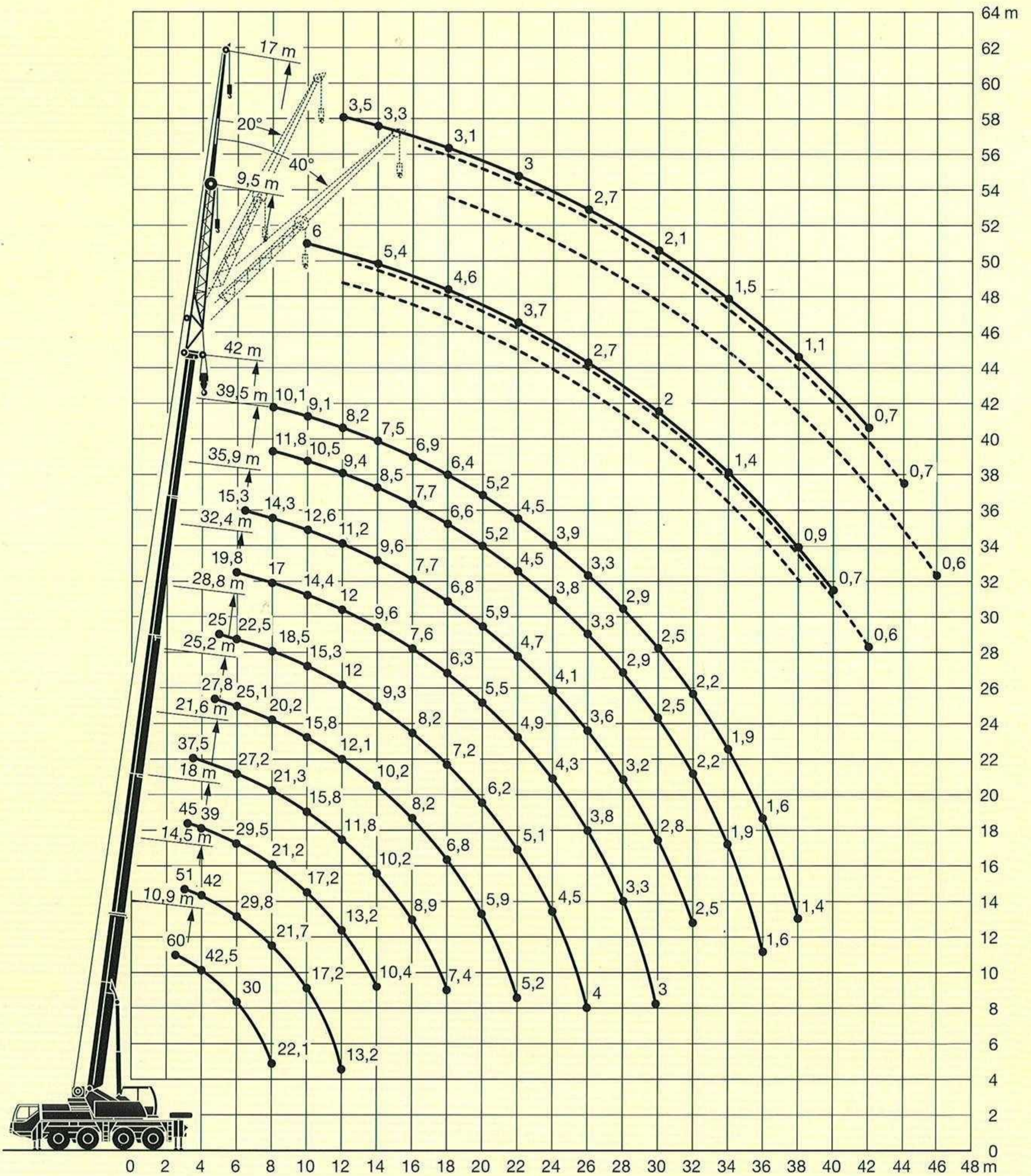
Observaciones referentes a las tablas de carga.

- Conforme a la legislación alemana publicada en febrero de 1985 se aplican las siguientes normas DIN a los cálculos de la grúa: Las cargas al 75 % (estabilidad) corresponden a la norma DIN 15019 parte 2; la norma DIN 15018 parte 3 rige para las estructuras portantes de acero. El diseño y construcción de las grúas cumple con la norma DIN 15018 parte 2 y las prescripciones de la F.E.M.
- Para las tablas de vuelco según normas DIN/ISO están calculadas fuerzas de viento entre 5 y 7 Beaufort dependiendo del largo de pluma.
- Las cargas están indicadas en toneladas.
- Los pesos de ganchos y eslingas deben ser deducidos de las Tablas de carga.
- Los radios de trabajo se miden desde el centro de la corona.
- Las cargas para la pluma telescópica solo tienen validez con el plumín desmontado.
- Nos reservamos el derecho de modificar las Tablas de carga.
- Las cargas superiores a 43,5 toneladas sólo con cabrestante adicional.
- Carga 60 toneladas sólo con gancho adicional.

Sein größtes Lastmoment ist 180 tm.

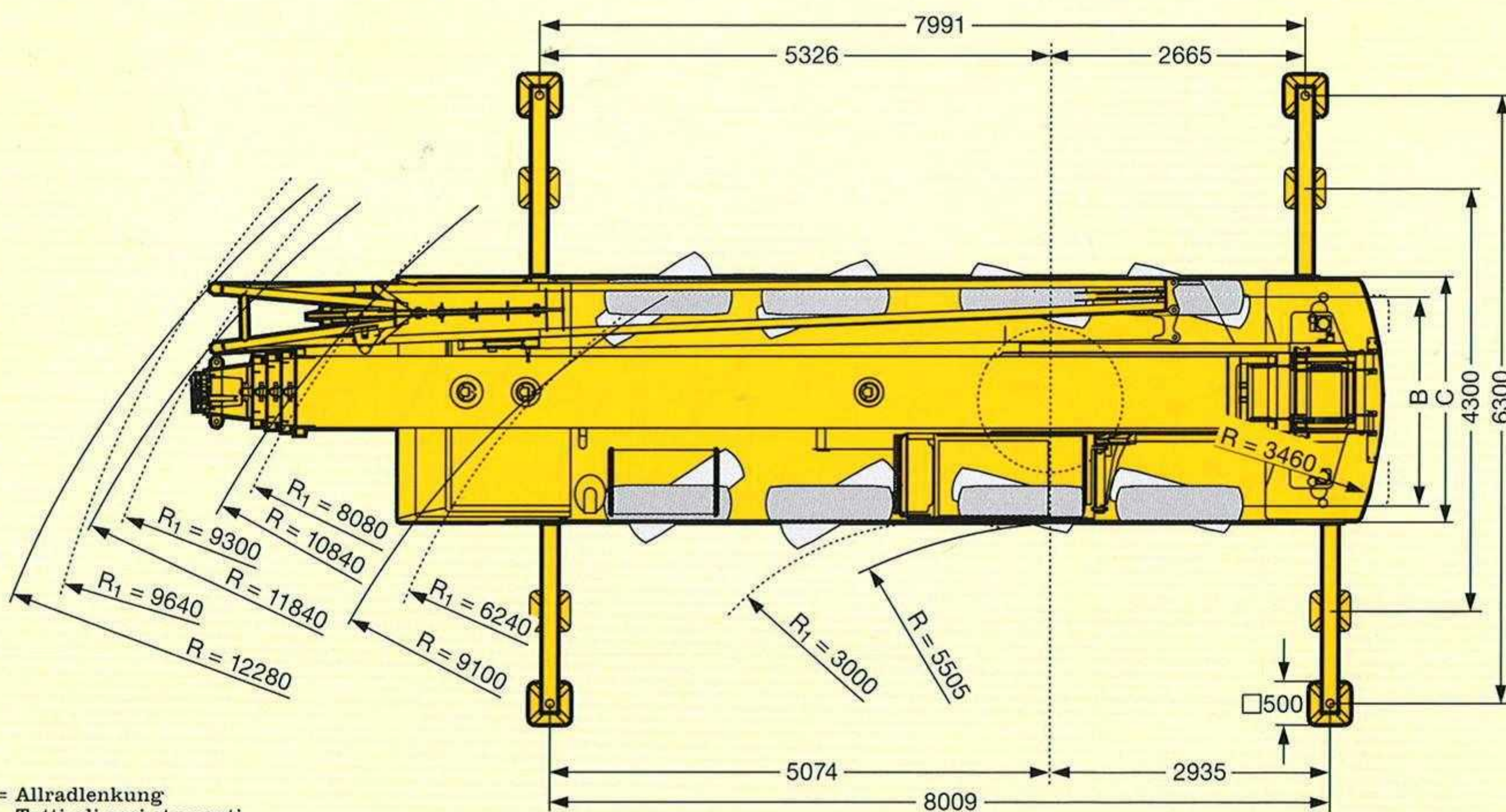
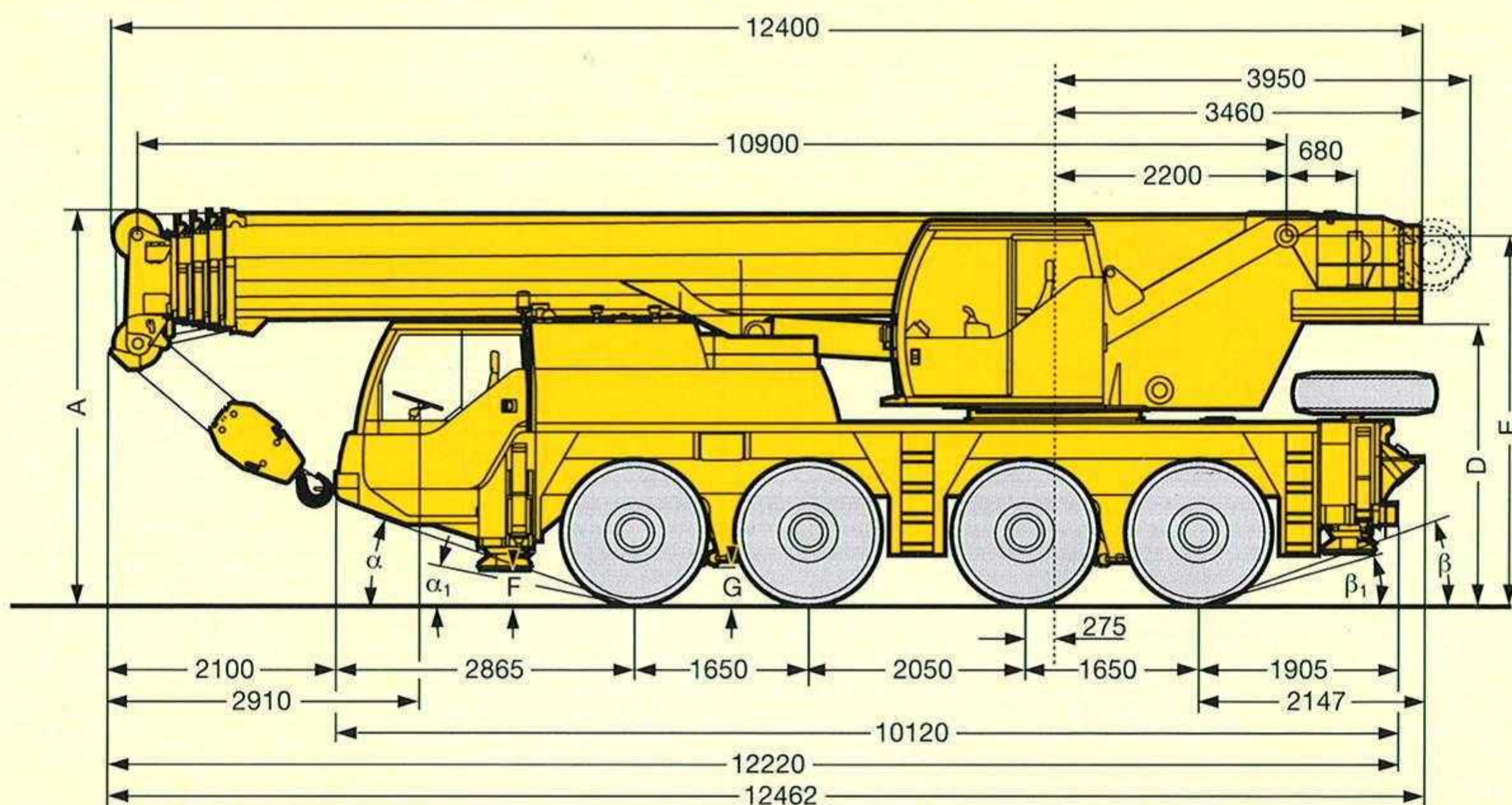
Die Hubhöhen.
Altezze di sollevamento.
Diagrama de alcances.

LTM 1060/2



Die Maße. Dimensioni. Dimensiones.

LTM 1060/2



R₁ = Allradlenkung
Tutti gli assi sterzanti
Dirección en todas las ruedas

	Maße / Dimensioni / Dimensiones mm											
	A	A 100 mm*	B	C	D	E	F	G	α	α ₁	β	β ₁
14.00 R 25	3770	3600	2153	2550	2660	3468	340	410	20°	14°	18°	14°
16.00 R 25	3820	3650	2231	2680	2710	3518	390	460	22°	17°	20°	16°

* abgesenkt / abbassato / suspensión abajo